

## *Economics*

# “Post-Soviet Paradoxes” of Unemployment Rate

**Avtandil Silagadze**

*Academy Member, Department of Economics and Business, Ivane Javakhishvili Tbilisi State University, Tbilisi, Georgia*

**ABSTRACT.** Unemployment is an eternal problem in the world, which strongly affects the economy. Since the 1990s the average unemployment rate in the world was within 6.3-5.9% with the highest rate in 2002 and the lowest in 2007 before the world financial crisis, while in the former Soviet Union almost all the able-bodied citizens were employed. However, there was no differentiation in salaries according to the volume and quality of the work performed. After the collapse of the Soviet Union, the economy of the post-Soviet republics faced the problems of financial deficit, inexperience, conflicts, foreign investment, foreign debt, growing import-dependence and other acute problems. Rapid reforms became an inevitable necessity. In this regard, international financial organizations provided significant support, yet in the new States, unemployment escalated. In many post-Soviet countries the unemployment rate greatly exceeds the world average rate. Because of the lack of suitable jobs in their country, most of the population leave home and go abroad. Global economy is significantly affected by the flows of immigrated population from the post-Soviet countries. Finally, the following “post-Soviet paradoxes” of unemployment can be identified: in some countries, according to the statistics most of the rural population are considered to be employed, while actually they are unemployed with no revenue at all; investments and economic growth cannot help reduce the unemployment rate; due to the lack of an institutional system of unemployment benefits and employment services the number of officially registered unemployed population is relatively small. In conclusion, in the post-Soviet countries, unemployment is an acute problem for the reasons of underdeveloped national economies, foreign debt, growing import dependency and underdeveloped innovative economies. It should be noted that the share of the post-Soviet economies (2.7%) in the world economy is not big, but with their rich national resources they might have a significant influence on global economy. © 2017 Bull. Georg. Natl. Acad. Sci.

**Key words:** unemployment, “post-Soviet paradoxes”, real sector of economics

World economic development is impossible without rational and efficient use of labour force in conditions of free competition. The development of global economy outlined the benefits of the free movement of labour force. There are number of models developed for efficient use of labour force.

The unemployment problem has a long history, which is particularly acute in conditions of global crises [1-5]. Almost over a quarter of a century, the

average annual unemployment rate in the world is within 6.3-5.9% . This figure significantly exceeded 6% during various crises. The highest unemployment rate was recorded in 2002, the lowest in 2007 before the world financial crisis (Table 1).

After the collapse of the Soviet Union, in the former Soviet republics some acute problems of economic development (shortage of funds, lack of experience, conflicts, foreign debt and dependence

**Table 1. Average annual unemployment rate (%) in the world, 1991-2014\***

Year	Unemployment rate(%)	Year	Unemployment rate(%)
1991	6.299	2003	6.448
1992	5.888	2004	6.310
1993	6.114	2005	6.159
1994	6.052	2006	5.900
1995	6.121	2007	5.484
1996	6.188	2008	5.692
1997	6.236	2009	6.254
1998	6.391	2010	6.114
1999	6.482	2011	5.995
2000	6.355	2012	5.995
2001	6.359	2013	5.993
2002	6.489	2014	5.932

\*The World Bank data are used

on imports) arose and rapid reforms became necessary. In this regard the international financial organizations played an important role. Although the post-Soviet economies do not have a big share in the world economy, they have their own rich national resources that can play an important role in the global economy [6-8]. It should be noted that in the world economy the post-Soviet economy increased from 1.7% (1995) to 2.7% (2015) [9- 13; 20].

A great flow of population immigrated from the post-Soviet countries has a significant influence on the development of economy in Western countries. Most of them leave their home countries because of the lack of suitable work and never come back. It was one of the reasons that, for example, in 1990-2016 the population of Georgia reduced by 31.6%. Similar was the situation in many other “Soviet” countries. Unless the real sector of economy based on the national resources is developed, sufficient amount of new jobs will not be created and the same trend of immigration and national population decrease will continue [14-17].

In addition to stagnation of the real sector of economy, unemployment rate in the post-Soviet countries is largely determined by the lack of investments, non-qualified management, innovative eco-

nomical underdevelopment, import-dependence as well as political factors. It is not accidental that the unemployment rate is much higher in the post-Soviet countries compared to the average rate of unemployment in the world and in Europe. Unified data are taken from GeoStat, the World Factbook and World Bank bases (Table 2).

Over the years there was always high rate of unemployment in Georgia. Today, among the neighboring countries it is on the second place after Armenia. However, none of the neighboring countries has favorable indices (Fig. 1).

Now about some of the post-Soviet paradoxes:

In Georgia, the employment of rural population is 62% of total employment, of which 76% are self-employed. The fact of the matter is that the land owners are considered to be self-employed [22]. In fact, the majority of them cannot cultivate the land for lack of funds and other reasons and therefore they have no income. Thus, majority of rural population considered to be employed according to statistics are actually unemployed. The analysis of economic indices clearly shows the situation. In particular, according to the ratio of the Georgian agricultural production value (1.534 billion USD) of 2015 and the number of people engaged in agriculture (1 110.7 million), the

Table 2. Unemployment rate (%) in the post-Soviet countries, 1990-2016 years

Year	Georgia	Azerbaijan	Armenia	Ukraine	Moldova	Estonia	Latvia	Lithuania	Russia	Belarus	Kazakhstan	Uzbekistan	Tajikistan	Turkmenistan	Kyrgyzstan
1991	13.3					1.5	13.3	15.7	12.2	6.4	9.5	10.9	11.7	11.0	8.6
1992	13.3					3.7	12.9	9.8	5.2	6.4	11.4	10.9	11.6	10.9	8.6
1993	13.3					6.6	12.6	12.8	5.9	6.4	10.1	10.9	11.7	10.9	8.7
1994	13.2					7.6	10.9	17.4	8.1	6.3	7.5	10.9	11.3	10.9	8.4
1995	14.4			5.6		9.7	12.0	17.1	9.4	6.4	11.0	10.9	11.7	10.9	8.7
1996	12.3			7.6		9.9	12.6	15.6	9.7	6.3	13.0	10.8	11.2	10.5	8.7
1997	12.2		36.4	8.9		10.4	14.7	14.1	11.8	6.4	13.0	10.9	11.3	10.3	8.3
1998	12.4			11.3		9.5	14.5	13.7	13.3	6.5	13.1	10.9	11.7	10.9	9.7
1999	13.8	16.3		11.6	11.1	11.6	13.8	13.4	13.0	6.5	13.1	10.9	11.9	11.2	8.2
2000	10.8	11.8		11.6	8.5	13.1	14.2	15.9	10.6	6.5	12.8	10.9	11.9	11.2	7.5
2001	11.2	10.9	35.9	10.9	7.3	12.4	13.1	16.8	9.0	6.5	10.4	10.9	12.0	11.3	7.8
2002	12.6	10.0		9.6	6.8	9.4	13.2	13.0	7.9	6.6	9.3	10.8	12.4	11.1	12.5
2003	11.5	9.2		9.1	7.9	10.7	10.6	12.9	8.2	6.5	8.8	10.9	12.2	11.2	9.9
2004	12.6	8.0		8.6	8.1	10.0	9.9	11.3	7.8	6.5	8.4	11.0	12.1	11.1	8.5
2005	13.8	7.3		7.2	7.3	7.9	8.9	8.3	7.1	6.4	8.1	10.9	11.8	11.1	8.1
2006	13.6	6.6		6.8	7.4	5.9	6.8	5.6	7.1	6.4	7.8	11.0	11.8	11.0	8.3
2007	13.3	6.3	28.4	6.4	5.1	4.7	6.0	4.3	6.0	6.3	7.3	11.0	11.7	11.0	8.2
2008	16.5	5.9	16.4	6.4	4.0	5.5	7.4	5.8	6.2	6.2	6.6	11.0	11.3	11.1	8.2
2009	16.9	5.7	18.7	8.8	6.4	13.8	17.1	13.7	8.3	6.1	6.6	11.0	11.5	10.8	8.4
2010	16.3	5.6	19.0	8.1	7.4	16.9	18.7	17.8	7.3	6.2	5.8	10.9	11.6	10.9	8.6
2011	15.1	5.4	18.4	7.9	6.7	12.5	16.2	15.3	6.5	6.1	5.4	10.9	11.4	11.0	8.5
2012	15.0	5.2	17.3	7.5	5.6	10.1	14.9	13.2	5.5	5.9	5.3	10.8	11.1	10.8	8.4
2013	14.6	5.0	16.2	7.2	5.1	8.6	11.9	11.8	5.5	6.0	5.2	10.8	11.2	10.7	8.3
2014	12.4	4.9	17.6	9.3	3.9	7.7	10.0	11.3	5.1	5.9	4.1	10.6	10.9	10.5	8.4
2015	12.0	5.3	18.5	9.1	5.2	6.2	9.9	9.1	5.6	-	5.0	5.0	-	11.0	-
2016	12.1	6.4	18.1	10.0	6.3	6.5	9.6	8.2	8.2	-	5.7	4.9	-	11.0	-

value of the production produced per employed person per year is around 1 540 US dollar. That means that in rural areas one employed person produces just 4.2 US dollar worth production per day! Therefore, the share of agriculture (%) in the gross domestic product (GDP) is so miserable (Fig. 2). Out of many models of employment none is relevant in such a

situation as it is in the post-Soviet countries. In particular, it is a “post-Soviet paradox”, when investments and economic growth are not accompanied by reduction of unemployment [18]. For example, in 2007, it was the case in the countries rich with fuel and energy resources (Azerbaijan, Turkmenistan, Kazakhstan, Russia) as well as in Georgia (Table 2).

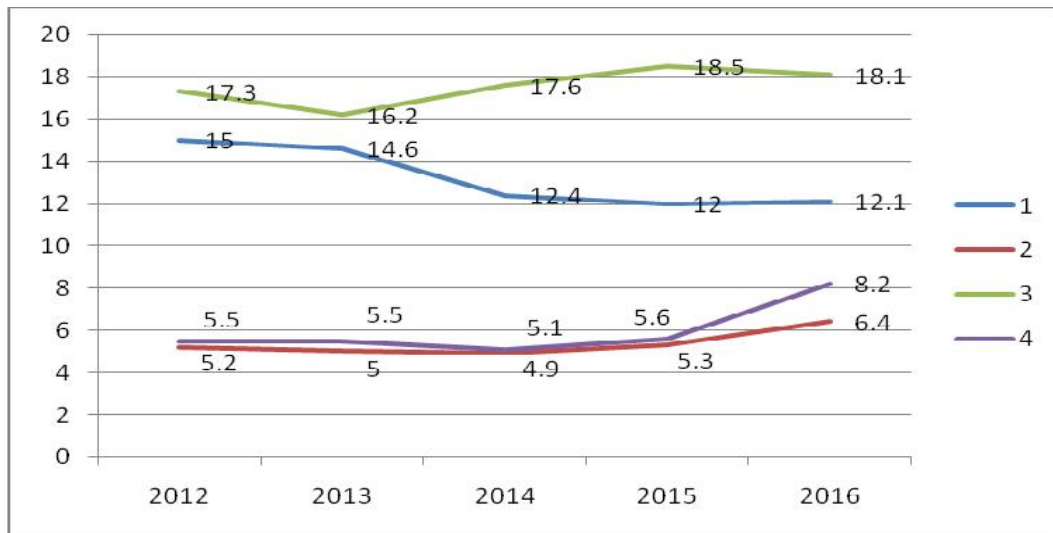


Fig. 1. The unemployment rate of the post-Soviet Countries in the nearest neighborhood of Georgia from 2012 to 2016 (%) 1-Georgia, 2- Azerbaijan, 3-Armenia, 4- Russia.

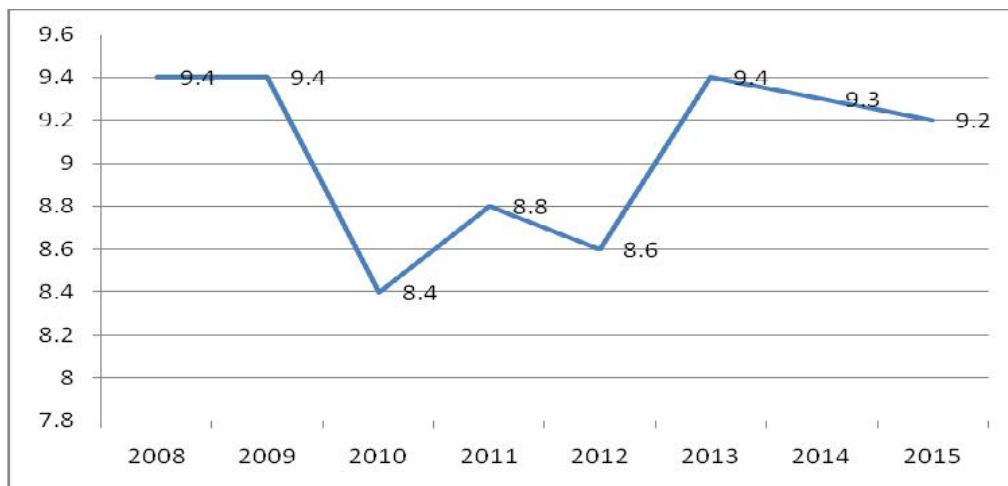


Fig. 2. The share of agriculture (%) in the gross domestic product of Georgia (GDP) in 2008-2015

Due to the lack of an institutional system of unemployment benefits and employment services the number of officially registered unemployed population is relatively small.

Thus, in the post-Soviet countries, unemployment is a severe problem caused by underdeveloped na-

tional economies – underdeveloped real sector, growing foreign debts import-dependence and underdeveloped innovative economies. As a rule, in many post-Soviet countries, unemployment rate is expressed in double-digit numbers that is much higher than the average rate of the the world unemployment rate.

## ეკონომიკა

# უმუშევრობის დონის „პოსტსაბჭოური პარადოქსები“

## ა. სილაგაძე

აკადემიის წევრი, თანე ჯგერახიშვილის სახ. თბილისის სახელმწიფო უნივერსიტეტი, ეკონომიკისა და ბიზნესის დეპარტამენტი, თბილისი, საქართველო

უმუშევრობა მარადიული პრობლემაა მსოფლიოში, რომელიც დროდადრო ძლიერად აზიანებს ეკონომიკებს და მასთან ბრძოლა ფრთხილ მიდგომებს მოითხოვს. ბოლო 1990-იანი წლებიდან, მსოფლიოში უმუშევრობის დონე საშუალოდ 6,3-5,9 %-ის ფარგლებში მერყეობდა, ყველაზე მაღალი მაჩვენებელი კი 2002 წელს დაფიქსირდა, ყველაზე დაბალი მსოფლიო ფინანსური კრიზისის დაწყებამდე - 2007 წელს. ყოფილ საბჭოთა კავშირში პირიქით - თითქმის ყველა შრომისუნარიანი მოქალაქე გარანტირებული იყო სამუშაო ადგილით. თუმცა, მათი შრომითი ანაზღაურება გამორიცხავდა ინდივიდუალურ თავისებურებებს — შესრულებული სამუშაოების მოცულობისა და ხარისხის გათვალისწინებას. რესურსების ექსპლუატაციაზე დამყარებული ეკონომიკის მბრძანებლური საბჭოთა სისტემა დაიშალა 1990-იანი წლების დასაწყისში. საბჭოთა კავშირის დაშლის შემდეგ პოსტსაბჭოთა ქვეყნებში ეკონომიკის განვითარებაში წინა პლანზე წამოიწია ფინანსური დეფიციტის, გამოუცდელი მის, კონფლიქტების, უცხოური ინვესტიციების მოზიდვის, საგარეო ვალდებულების აღების, იმპორტზე დამოკიდებულების ზრდის და სხვ. მწვავე პრობლემები. რეფორმების სწრაფად ჩატარება გარდაუვალი აუცილებლობა გახდა. ამ მიმართულებით მნიშვნელოვანი დახმარება, ხშირად საერთაშორისო ფინანსურმა ორგანიზაციებმაც გასწიეს. ახალ სახელმწიფოებში უმუშევრობა გამწვავდა. ბევრ პოსტსაბჭოურ ქვეყანაში, როგორც წესი, უმუშევრობის დონის მაჩვენებლები ორნიშნა ციფრებში გამოიხატება და ისინი დიდად აღემატებიან მსოფლიოს საშუალო მაჩვენებლებს. გლობალურ ეკონომიკაზე მნიშვნელოვნად ზემოქმედებს პოსტსაბჭოთა ქვეყნებიდან ემიგრირებული მოსახლეობის დიდი ნაკადები. მათი უმეტესობა თავიანთ ქვეყნებში შესაფერისი სამუშაოს არარსებობის გამო ტოვებს მშობლიურ ქვეყანას და ამის გამო შემცირდა ადგილობრივი მოსახლეობა (საქართველოში 31,6%-ით 1990-2016 წწ.). ასე მოხდა ბევრ სხვა „საბჭოურ“ ქვეყანაშიც. საბოლოოდ შესაძლებელია გამოვყოთ უმუშევრობის შემდეგი „პოსტსაბჭოური პარადოქსები“: ზოგიერთ ქვეყანაში, სოფლად, სტატისტიკურად დასაქმებულებს მიკუთვნებული მოსახლეობის დიდი ნაწილი შემოსავლების არმქონე ფაქტობრივი უმუშევრებია; ინვესტიციებსა და ეკონომიკურ ზრდას თან არ ახლავს უმუშევრობის დონის შემცირება; უმუშევართა დახმარებისა და დასაქმების ხელშემწყობი ინსტიტუციური სისტემის არარსებობის გამო, ოფიციალურად რეგისტრირებულია უმუშევართა შედარებით მცირე რაოდენობა. მიღებული დასკვნის მიხედვით: პოსტსაბჭოურ ქვეყნებში უმუშევრობის მწვავე პრობლემის მიზეზები ეროვნული ეკონომიკების - რეალური სექტორის განუვითარებლობაში, საგარეო ვალდებულების, იმპორტდამოკიდებულების მასშტაბების ზრდასა და ინოვაციური ეკონომიკების განუვითარებლობაშია. გასათვალისწინებელია, რომ პოსტსაბჭოური ეკონომიკების წილი (2,7%) მსოფლიო ეკონომიკაში დიდი არ არის, მაგრამ მათ, თავიანთი მდიდარი ეროვნული რესურსებით მიშენელოვანი ზეგავლენის მოხდენა შეუძლიათ გლობალურ ეკონომიკაზე.

## REFERENCES

1. *Basilia T., Silagadze A., T Chikvaizde T.* (2001) Post-Socialistic Transformation: Georgian Economy at the Threshold of XXI Century. “Aradani”, Tbilisi. (in Georgian).
2. *Papava V.* (2013) Economic Reforms in Post-Communist Georgia: Twenty Years After. New York: Nova Science Publishers.
3. *Silagadze A.* (2015) Failure of the Keynesian Multiplier Doctrine: some aspects of interrelation between Investments and employment. “Topical Problems of Sustainable Development of National Economies.” TSU, Paata Gugushvili Institute of Economics. Tbilisi, pp.58-60.
4. *Silagadze A. N., Sidorov V. A., Yadgarov Ya. S.* (2016) Fenomen Rynochnogo Khoziaistva: fundamentalnye i prikladnye osnovy. Tbilisi, Universali, p. 262 (in Russian).
5. *Silagadze A.* (2013) Priorities for the Economy of Postcommunist Georgia in the Context of the World Financial Crisis. *J. Problems of Economic Transition (USA)*. **56**, 8: 3–16.
6. *Silagadze A., Zubiashvili T.* (2015) Parameters of the European Union and the Post-Soviet Georgia’s Economy. *Refereed International Journal of Business and Management Studies (IJBMS)*, pp. 441–448.
7. *Silagadze A., Toknazishvili M., Atanelishvili T.* (2014) Post-Communist Economic Development: Obstacles and Prospects (A Georgian case-study). *J. The Caucasus& Globalization*. **7**, 3-4: 72-81. CA&CC Press, Sweden.
8. *Silagadze A.* (2013) Post-Soviet Economy: Aspects of the Georgian economy. <http://georgiamonitor.org/>
9. *Tukhashvili M.* (2009) The end of migration expansion and a “new migration policy” of Russia. Tbilisi, Universali, p. 59(in Georgian).
10. *Silagadze A., Atanelishvili T.* (2010) Modern state finances of Georgia. San Francisco, 36p.
11. *Silagadze A.*(2010) Economic Doctrines. Georgian National Academy of Sciences, Innovation, Tbilisi. Approx. 611 p.
12. *Silagadze A., Atanelishvili T.* (2010) Aspects of economic doctrines in Georgia. San Francisco, 36 p.
13. *Silagadze A.* (2016) Historical Parallels of the National Economic Doctrines. *Refereed International J. Ecoforum*. **5**, 2: 66-69. <http://www.ecoforumjournal.ro>
14. *Tvalchrelidze A., Silagadze A.* (2012) Capitalization of Mineral Commodities-World and Georgian Experiences. *Bull. Georg. Natl. Acad. Sci.*, **6**, 2: 170-173.
15. *Tvalchrelidze A., Silagadze A., Keshelashvili G., Gegia D.* (2011) Georgia’s Social Economic Development Program. “Nekeri”,Tbilisi. file:///C:/Users/admin/Downloads/Georgia%20social%20economic%20development%20program.pdf
16. *Silagadze A., Zubiashvili T.* (2016) Foreign Direct Investment in Georgia. *International Journal of Arts and Science*. **9**, 2: 63-72. (USA). <http://www.universitypublications.net/ijas/0902/pdf/H6V7.pdf>
17. *Silagadze A., Zubiashvili T.* (2016) Georgia’s Economy against the Background of the Associate Agreement with the European Union. *International Journal of Business and Management Studies*, **59**, 2: 533-540. (USA). <http://www.universitypublications.net/ijbms/0502/pdf/V6Z43.pdf>
18. *Silagadze A.* (2016) Concerning “Paradox” of Investment and Employment. In: *Innovative economics and the problems of its formation in the post-communist countries*. TSU, Paata Gugushvili Economic Institute Press. Tbilisi, p.84-85.

*Received February, 2016*